

ПОСТАНОВЛЕНИЕ АДМИНИСТРАЦИИ ГОРОДА ОМСКА

от 13 марта 2020 года № 118-п

Об утверждении документации по планировке части территории
муниципального образования городской округ город Омск Омской области

Руководствуясь Федеральным законом «Об общих принципах организации местного самоуправления в Российской Федерации», Градостроительным кодексом Российской Федерации, Уставом города Омска, Решением Омского городского Совета от 10 декабря 2008 года № 201 «Об утверждении Правил землепользования и застройки муниципального образования городской округ город Омск Омской области», постановляю:

1. Утвердить проект планировки части территории, расположенной в границах планировочного элемента 10-1, установленного Схемой планировочных элементов территории города Омска для разработки градостроительной документации в составе Генерального плана муниципального образования городской округ город Омск Омской области (далее – планировочный элемент 10-1), в следующем составе:

- положение о характеристиках планируемого развития части территории, расположенной в границах планировочного элемента 10-1, согласно приложению № 1 к настоящему постановлению;

- положение об очередности планируемого развития части территории, расположенной в границах планировочного элемента 10-1, согласно приложению № 2 к настоящему постановлению;

- чертеж планировки части территории, расположенной в границах планировочного элемента 10-1, согласно приложению № 3 к настоящему постановлению.

2. Утвердить проект межевания части территории, расположенной в границах планировочного элемента 10-1, в следующем составе:

- перечень и сведения о площади образуемых земельных участков, в том числе возможные способы их образования, согласно приложению № 4 к настоящему постановлению;

- сведения о видах разрешенного использования образуемых земельных участков в соответствии с проектом планировки территории согласно приложению № 5 к настоящему постановлению;

- перечень координат характерных точек границ проекта межевания территории согласно приложению № 6 к настоящему постановлению;

- чертеж межевания части территории, расположенной в границах планировочного элемента 10-1, согласно приложению № 7 к настоящему постановлению.

3. Департаменту архитектуры и градостроительства Администрации города Омска направить материалы утвержденного проекта межевания территории, указанного в пункте 2 настоящего постановления, в филиал Федерального государственного бюджетного учреждения «Федеральная кадастровая палата Федеральной службы государственной регистрации, кадастра и картографии» по Омской области в течение пяти рабочих дней со дня вступления в силу настоящего постановления.

4. Департаменту информационной политики Администрации города Омска опубликовать настоящее постановление в средствах массовой информации и разместить на официальном сайте Администрации города Омска в сети «Интернет».

5. Контроль за исполнением настоящего постановления оставляю за собой.

Мэр города Омска

О.Н. Фадина

Приложение № 1
к постановлению Администрации города Омска
от 13 марта 2020 года № 118-п

ПОЛОЖЕНИЕ

о характеристиках планируемого развития части территории, расположенной в границах планировочного элемента 10-1, установленного Схемой планировочных элементов территории города Омска для разработки градостроительной документации в составе Генерального плана муниципального образования городской округ город Омск Омской области

I. Общие положения

Проект планировки части территории, расположенной в границах планировочного элемента 10-1, установленного Схемой планировочных элементов территории города Омска для разработки градостроительной документации в составе Генерального плана муниципального образования городской округ город Омск Омской области, подготовлен на основании Генерального плана муниципального образования городской округ город Омск Омской области, утвержденного Решением Омского городского Совета от 25 июля 2007 года № 43 «Об утверждении Генерального плана муниципального образования городской округ город Омск Омской области» (далее – Генеральный план), Правил землепользования и застройки муниципального образования городской округ город Омск Омской области, утвержденных Решением Омского городского Совета от 10 декабря 2008 года № 201 «Об утверждении Правил землепользования и застройки муниципального образования городской округ город Омск Омской области» (далее – Правила землепользования и застройки), с требованиями Градостроительного кодекса Российской Федерации, иных нормативных правовых актов Российской Федерации, Омской области, муниципальных правовых актов города Омска.

Проект планировки территории разработан в целях:

- 1) выделения элемента планировочной структуры;
- 2) установления параметров планируемого развития элемента планировочной структуры;
- 3) установления зон планируемого размещения объектов капитального строительства;
- 4) обеспечения необходимых условий для последующего архитектурно-строительного проектирования;
- 5) обеспечения требований законодательства Российской Федерации, устанавливающих необходимость разработки документации по планировке территории при осуществлении строительства линейных объектов.

Разработка проекта планировки вызвана необходимостью строительства линейного объекта – «Наружный газопровод природного газа к территории

производственного здания, расположенной по адресу: город Омск, проспект Мира, 146. 1 этап».

II. Современное использование проектируемой территории

Согласно Генеральному плану проектируемый район расположен в северо-западной части города Омска.

Площадь проектируемой территории в границах элемента планировочной структуры 10-1.4 составляет 0,06 га.

В границах проектируемой территории отсутствует жилая застройка, объекты социального и культурно-бытового обслуживания населения, объекты культурного наследия, особо охраняемые территории, пункты полигонометрии, а также их охранные зоны.

III. Основные направления развития архитектурно-планировочной и функционально-пространственной структуры территории

Архитектурно-планировочное решение и функциональное зонирование территории выполнено с учетом исторически сложившейся планировочной структуры, наличия существующей застройки, инженерных коммуникаций и их технических зон, а также с учетом перспективы развития застроенных территорий.

В соответствии со Схемой границ санитарно-защитных зон в составе Генерального плана границы проектирования находятся в санитарно-защитной зоне производственных объектов.

В соответствии с пунктом 5.1 Постановления Главного государственного санитарного врача Российской Федерации от 25 сентября 2007 года № 74 «О введении в действие новой редакции санитарно-эпидемиологических правил и нормативов СанПиН 2.2.1/2.1.1.1200-03 «Санитарно-защитные зоны и санитарная классификация предприятий, сооружений и иных объектов» в санитарно-защитной зоне не допускается размещать: жилую застройку, включая отдельные жилые дома, ландшафтно-рекреационные зоны, зоны отдыха, территории курортов, санаториев и домов отдыха, территорий садоводческих товариществ и коттеджной застройки, коллективных или индивидуальных дачных и садово-огородных участков, а также других территорий с нормируемыми показателями качества среды обитания, спортивные сооружения, детские площадки, образовательные и детские учреждения, лечебно-профилактические и оздоровительные учреждения общего пользования.

IV. Основные направления транспортного обслуживания территории

С восточной стороны проектируемой территории расположена улица Комбинатская.

Транспортные сооружения на данной территории отсутствуют.

Движение пешеходов осуществляется по существующим проездам и тропиной сети.

V. Основные направления развития инженерно-технического обеспечения проектируемой территории

На проектируемой территории имеются существующие инженерные коммуникации – газопровод.

Состав проектируемого линейного объекта «Наружный газопровод природного газа к территории производственного здания, расположенной по адресу: город Омск, проспект Мира, дом 146. 1 этап»:

- газопровод высокого давления Г4 (I категории) от точки врезки в существующий надземный газопровод высокого давления $P = 1,2$ МПа перед существующей задвижкой до газораспределительного пункта шкафного (далее – ГРПШ);

- установка ГРПШ;

В соответствии с Правилами охраны газораспределительных сетей, утвержденными постановлением Правительства Российской Федерации от 20 ноября 2000 года № 878, проектом предусмотрено установление охранной зоны вокруг отдельно стоящего газораспределительного пункта, ограниченной замкнутой линией, проведенной на расстоянии 10 метров от границ объекта.

Размещение перспективных инженерных коммуникаций для конкретных потребителей возможно в границах автомобильных дорог общего пользования и в границах застроенных и подлежащих застройке территорий в соответствии с техническими регламентами.

VI. Инженерная подготовка территории

Установка ГРПШ и прокладка проектируемого газопровода предусмотрена в границах территории свободной от застройки.

Организация рельефа трассы газопровода и специальная инженерная подготовка территории не требуется.

Улично-дорожная сеть не благоустроена, отсутствует твердое покрытие.

VII. Характеристики планируемого развития территории

Характеристики принятых решений по планировке территории представлены в таблице «Основные технико-экономические показатели проекта планировки».

Описание и обоснование размещения и параметров планируемого строительства объекта, мероприятия по гражданской обороне и мероприятия по предупреждению чрезвычайных ситуаций природного и техногенного характера изложены в материалах по обоснованию проекта планировки территории.

Основные технико-экономические показатели проекта планировки

№ п/п	Наименование показателя	Единица измерения	Существующее/ планируемое	Номер элемента планировочной структуры
				10-1.4
1	Территория			
1.1	Площадь элемента планировочной структуры, всего, в том числе:	га		0,06
	- площадь зоны инженерной инфраструктуры	га	сущ.	-
			план.	0,06

Приложение № 2
к постановлению Администрации города Омска
от 13 марта 2020 года № 118-п

ПОЛОЖЕНИЕ

об очередности планируемого развития части территории, расположенной в границах планировочного элемента 10-1, установленного Схемой планировочных элементов территории города Омска для разработки градостроительной документации в составе Генерального плана муниципального образования городской округ город Омск Омской области

В проекте планировки части территории, расположенной в границах планировочного элемента 10-1, установленного Схемой планировочных элементов территории города Омска для разработки градостроительной документации в составе Генерального плана муниципального образования городской округ город Омск Омской области, предусматривается размещение линейного объекта – «Наружный газопровод природного газа к территории производственного здания, расположенной по адресу: город Омск, проспект Мира, дом 146. 1 этап».

В состав проектируемого линейного объекта входит:

- газопровод высокого давления I категории от точки врезки в существующий надземный газопровод высокого давления перед существующей задвижкой до газораспределительного пункта шкафного (далее – ГРПШ);
- установка ГРПШ.

Проектирование и строительство объекта предусмотрено в 1 этапе.

Программ комплексного развития систем коммунальной инфраструктуры, развития транспортной и социальной инфраструктуры в границах проектируемой территории не предусмотрено.

Приложение № 4
к постановлению Администрации города Омска
от 13 марта 2020 года № 118-п

ПЕРЕЧЕНЬ И СВЕДЕНИЯ
о площади образуемых земельных участков, в том числе возможные способы
их образования

Номер земельного участка	Площадь земельного участка по проекту, кв. м	Способ образования земельного участка
1	530	Из земель, государственная собственность на которые не разграничена
2	117	Из земель, государственная собственность на которые не разграничена

Приложение № 5
к постановлению Администрации города Омска
от 13 марта 2020 года № 118-п

СВЕДЕНИЯ
о видах разрешенного использования образуемых земельных участков
в соответствии с проектом планировки территории

Номер земельного участка	Вид разрешенного использования
1	Предоставление коммунальных услуг (код 3.1.1)
2	Коммунальное обслуживание (код 3.1)

Приложение № 6
к постановлению Администрации города Омска
от 13 марта 2020 года № 118-п

ПЕРЕЧЕНЬ
координат характерных точек границ
проекта межевания территории

Номер точки	X	Y
н1	25139.79	-3261.93
н2	25124.74	-3255.43
н3	25123.17	-3254.75
н4	25117.71	-3254.38
н5	25111.37	-3255.43
н6	25110.78	-3255.52
н7	25098.60	-3260.32
н8	25096.69	-3267.05
н9	25099.78	-3268.09
н10	25131.85	-3278.81
н1	25139.79	-3261.93

Чертеж планировки части территории, расположенной в границах планировочного элемента 10-1, установленного
Схемой планировочных элементов территории города Омска для разработки градостроительной документации в составе
Генерального плана муниципального образования городской округ город Омск Омской области

Приложение № 3
к постановлению Администрации города Омска
от _____ № _____

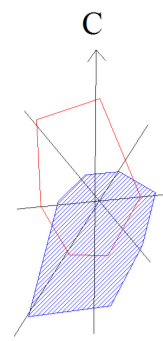
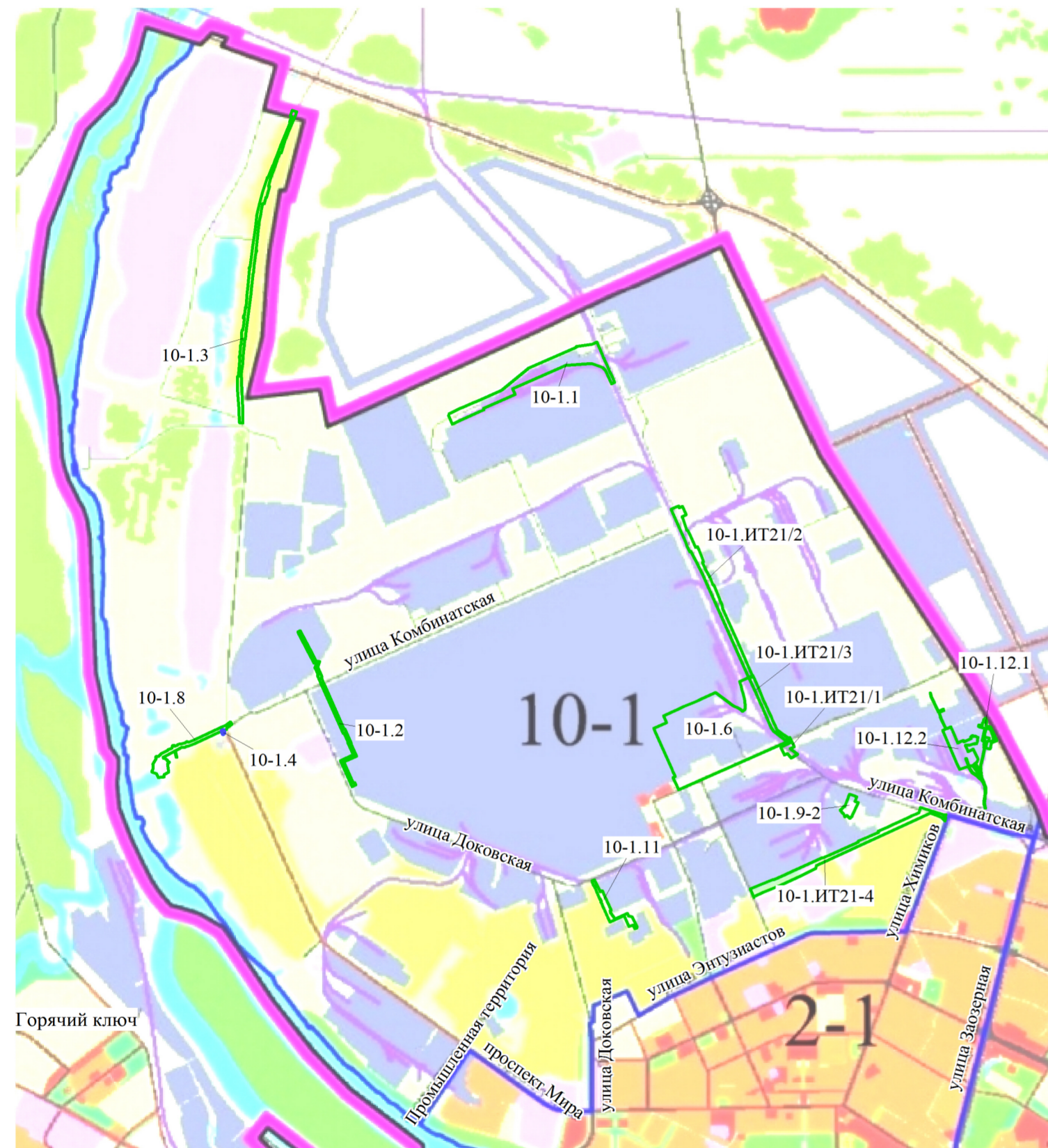


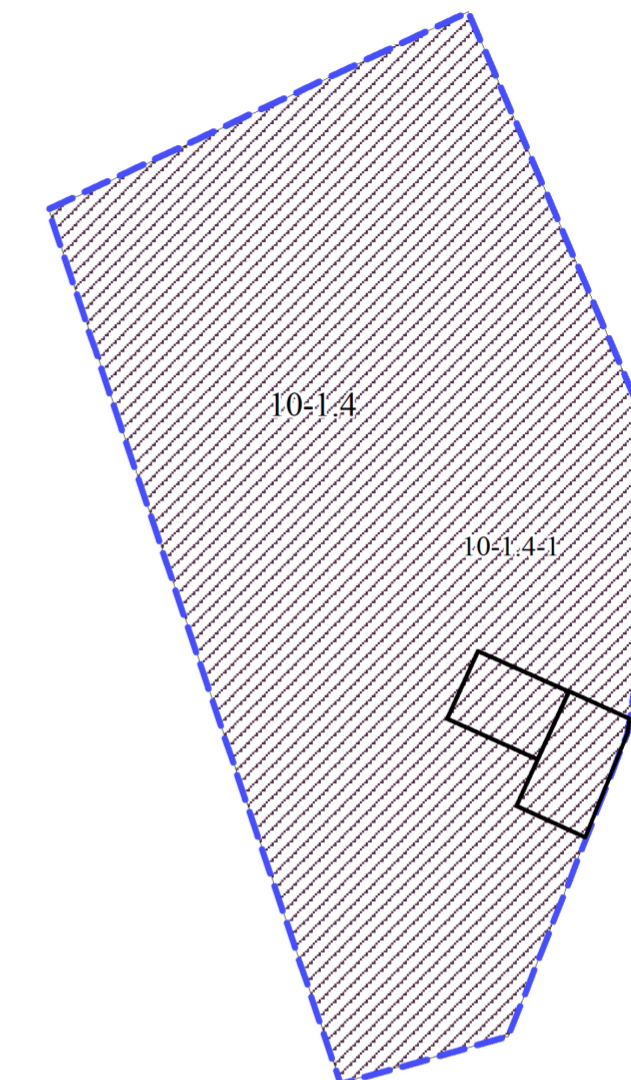
Схема расположения элементов планировочной структуры



М 1:60000

Условные обозначения

- граница муниципального образования городской округ город Омск Омской области
- граница планировочного элемента, установленного Схемой планировочных элементов территории города Омска для разработки градостроительной документации в составе Генерального плана муниципального образования городской округ город Омск Омской области
- границы существующих элементов планировочной структуры
- граница зоны планируемого размещения объектов капитального строительства
- 10-1** номер планировочного элемента территории, установленного Схемой планировочных элементов территории города Омска для разработки градостроительной документации в составе Генерального плана муниципального образования городской округ город Омск Омской области
- 10-1.4** номер элемента планировочной структуры, установленного проектом планировки территории



М 1:3000

Условные обозначения

- граница зоны планируемого размещения объектов капитального строительства
- зона планируемого размещения объектов инженерной инфраструктуры
- 10-1.4** номер элемента планировочной структуры, установленного проектом планировки территории
- 10-1.4-1** номер зоны по экспликации
- ограждения

Экспликация элемента планировочной структуры 10-1.4

№ планир. элемента территории	№ эл-та план. струк.	№ зоны	Наименование зоны
10-1	10-1.4	10-1.4-1	Зона планируемого размещения объектов инженерной инфраструктуры

