



ПОСТАНОВЛЕНИЕ АДМИНИСТРАЦИИ ГОРОДА ОМСКА

от 5 декабря 2022 года № 958-п

Об установлении публичного сервитута в отношении земельного участка
с кадастровым номером 55:36:050208:6102

Руководствуясь Земельным кодексом Российской Федерации, Федеральным законом «О введении в действие Земельного кодекса Российской Федерации», Федеральным законом «Об общих принципах организации местного самоуправления в Российской Федерации», Приказом Министерства архитектуры, строительства и жилищно-коммунального хозяйства Российской Федерации от 17 августа 1992 года № 197 «О типовых правилах охраны коммунальных тепловых сетей», Уставом города Омска, постановлением Администрации города Омска от 17 октября 2019 года № 710-п «Об утверждении административного регламента предоставления муниципальной услуги «Принятие решения об установлении публичного сервитута в отдельных целях», на основании ходатайства об установлении публичного сервитута Акционерного общества «Омские распределительные тепловые сети» от 10 ноября 2022 года № ДАГ-МУ/879 постановляю:

1. Установить в интересах Акционерного общества «Омские распределительные тепловые сети» (далее – Акционерное общество) (ОГРН 1145543013868, ИНН 5503249258) публичный сервитут в отношении земельного участка с кадастровым номером 55:36:050208:6102, площадью 3668 кв. м, относящегося к категории земель населенных пунктов, местоположение установлено относительно ориентира, расположенного в границах участка. Ориентир одноэтажное здание с одноэтажной пристройкой. Почтовый адрес ориентира: Омская область, город Омск, Советский административный округ, проспект Мира, дом 3 А, в целях эксплуатации объекта «ПНС-11», принадлежащего Акционерному обществу на праве собственности от 16 июня 2014 года № 55-55-01/113/2014-595 согласно выписке из Единого государственного реестра недвижимости об объекте недвижимости.

2. Срок публичного сервитута – 49 лет.

3. Утвердить границы публичного сервитута в соответствии со схемой расположения границ публичного сервитута согласно приложению № 1 к настоящему постановлению и описанием границ публичного сервитута согласно приложению № 2 к настоящему постановлению.

4. Департаменту архитектуры и градостроительства Администрации города Омска в течение пяти рабочих дней со дня принятия решения об установлении публичного сервитута:

1) осуществить необходимые мероприятия и юридически значимые действия, связанные с установлением публичного сервитута;

2) совместно с департаментом информационной политики Администрации города Омска обеспечить:

- размещение настоящего постановления на официальном сайте Администрации города Омска в информационно-телекоммуникационной сети «Интернет»;

- опубликование настоящего постановления в сетевом издании «Омск.рф. Правовой портал Администрации города Омска» в информационно-телекоммуникационной сети «Интернет»;

- опубликование настоящего постановления (за исключением приложений к нему) в печатных средствах массовой информации.

5. Департаменту имущественных отношений Администрации города Омска в течение пяти рабочих дней со дня принятия решения об установлении публичного сервитута осуществить необходимые мероприятия и юридически значимые действия, связанные с прекращением договора аренды в отношении земельного участка, указанного в пункте 1 настоящего постановления.

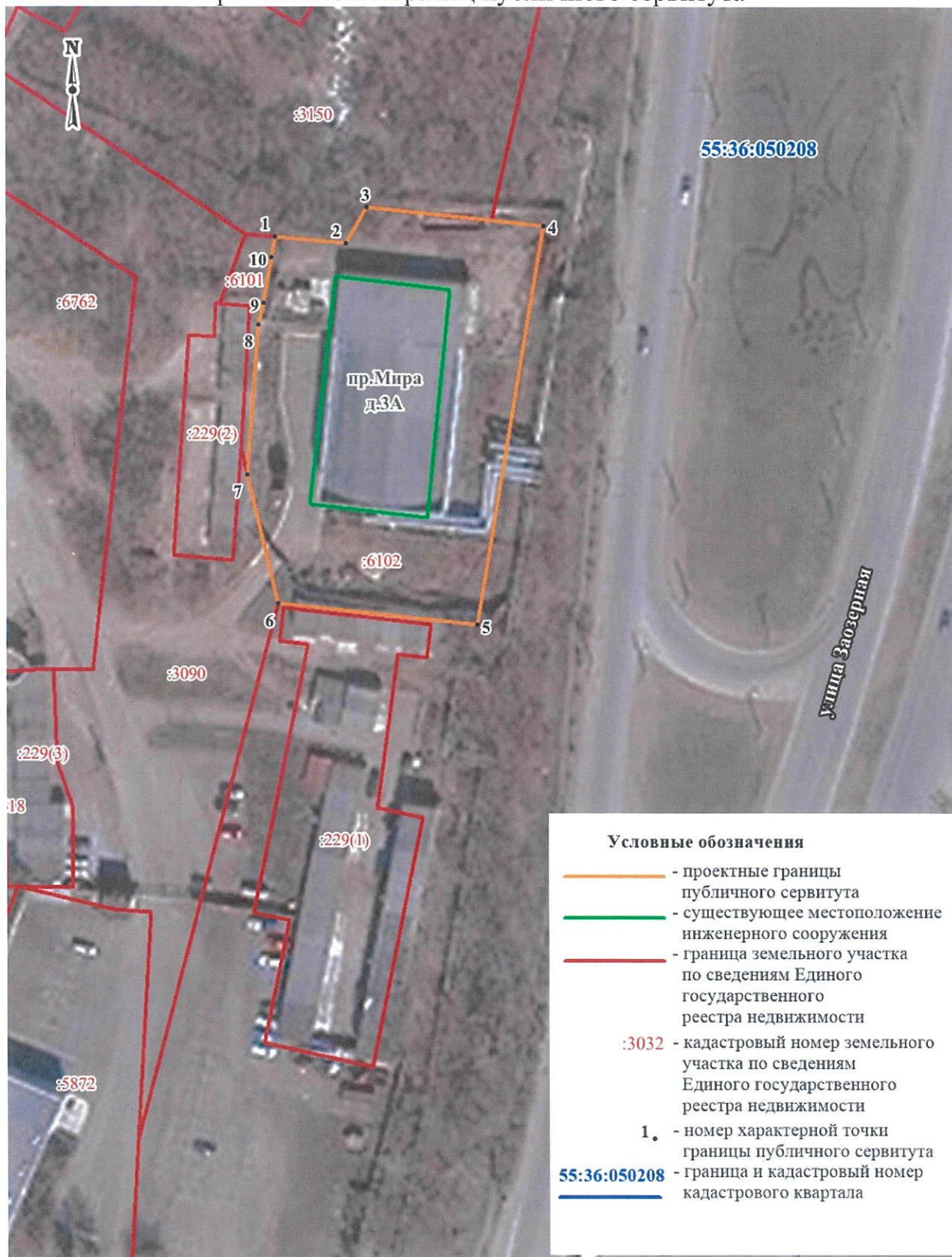
6. Контроль за исполнением настоящего постановления возложить на заместителя Мэра города Омска К.С. Брюхова.

Мэр города Омска



С.Н. Шелест

СХЕМА
расположения границ публичного сервитута



Масштаб 1:1000

Приложение № 2
к постановлению Администрации города Омска
от 5 декабря 2022 года № 958-п

ОПИСАНИЕ ГРАНИЦ
публичного сервитута

№ п/п	Характеристики объекта	Описание характеристик
1	Местоположение публичного сервитута	Омская область, город Омск, Советский административный округ, проспект Мира, дом 3 А
2	Площадь, кв. м	3668+/- 21
3	Иные характеристики объекта	Публичный сервитут устанавливается в целях эксплуатации объекта «ПНС-11». Срок установления сервитута – 49 лет

Система координат: МСК-55, 2 зона

Метод определения координат характерной точки: картометрический метод

Средняя квадратическая погрешность положения характерной точки (Mt) – 0,1 м

Сведения о характерных точках границ публичного сервитута

Обозначение характерных точек границ	Координаты, м	
	X	Y
1	487627,68	2158514,98
2	487626,23	2158528,79
3	487633,02	2158532,96
4	487628,89	2158567,41
5	487552,54	2158553,11
6	487557,18	2158514,38
7	487582,10	2158508,82
8	487610,84	2158511,47
9	487614,97	2158512,62
10	487623,71	2158514,25
11	487627,68	2158514,98
1	487627,68	2158514,98