



## ПОСТАНОВЛЕНИЕ АДМИНИСТРАЦИИ ГОРОДА ОМСКА

от 20 мая 2022 года № 342-п

Об установлении публичного сервитута в отношении части земельного участка с кадастровым номером 55:36:130126:3285, части земель кадастрового квартала 55:36:130126

Руководствуясь Земельным кодексом Российской Федерации, Федеральным законом «Об общих принципах организации местного самоуправления в Российской Федерации», постановлением Правительства Российской Федерации от 24 февраля 2009 года № 160 «О порядке установления охранных зон объектов электросетевого хозяйства и особых условий использования земельных участков, расположенных в границах таких зон», Уставом города Омска, постановлением Администрации города Омска от 17 октября 2019 года № 710-п «Об утверждении административного регламента предоставления муниципальной услуги «Принятие решения об установлении публичного сервитута в отдельных целях», на основании ходатайства об установлении публичного сервитута Публичного акционерного общества «Россети Сибирь» от 7 апреля 2022 года № ДАГ-МУ/231, договора об осуществлении технологического присоединения к электрическим сетям от 20 сентября 2021 года № 20.5500.4694.21 и дополнительного соглашения к договору об осуществлении технологического присоединения к электрическим сетям от 31 марта 2022 года № 1 постановляю:

1. Установить в интересах Публичного акционерного общества «Россети Сибирь» (ОГРН 1052460054327, ИНН 2460069527) публичный сервитут в целях размещения объектов электросетевого хозяйства, их неотъемлемых технологических частей, необходимых для подключения (технологического присоединения) к сетям электроснабжения, в отношении:

1) части земельного участка площадью 403 кв. м, входящей в состав земельного участка с кадастровым номером 55:36:130126:3285, площадью 1500 кв. м, относящегося к категории земель населенных пунктов, местоположение установлено относительно ориентира, расположенного за пределами участка. Ориентир жилой дом. Участок находится примерно в 268 м, по направлению на юго-восток от ориентира. Почтовый адрес



ориентира: Омская область, город Омск, Кировский административный округ, улица Кондратюка, дом 85;

2) части земель, государственная собственность на которые не разграничена, в границах кадастрового квартала 55:36:130126, площадью 14 кв. м, расположенных в Кировском административном округе города Омска.

2. Срок публичного сервитута – десять лет.

3. Утвердить границы публичного сервитута в соответствии со схемой расположения границ публичного сервитута согласно приложению № 1 к настоящему постановлению и описанием границ публичного сервитута согласно приложению № 2 к настоящему постановлению.

4. Расчет и внесение платы за публичный сервитут в отношении земель, государственная собственность на которые не разграничена и не предоставленных гражданам или юридическим лицам, осуществить в порядке согласно приложению № 3 к настоящему постановлению.

5. Работы, необходимые для подключения (технологического присоединения) к сетям электроснабжения, выполнить в соответствии с графиком согласно приложению № 4 к настоящему постановлению.

6. Срок, в течение которого использование земельного участка (его части) и (или) расположенного на нем объекта недвижимого имущества в соответствии с их разрешенным использованием будет невозможно или существенно затруднено в связи с осуществлением сервитута – 3 дня.

7. Публичному акционерному обществу «Россети Сибирь» привести земельный участок в состояние, пригодное для использования в соответствии с видом разрешенного использования, снести инженерное сооружение, размещенное на основании публичного сервитута, в сроки, предусмотренные пунктом 8 статьи 39.50 Земельного кодекса Российской Федерации.

8. Департаменту архитектуры и градостроительства Администрации города Омска в течение пяти рабочих дней со дня принятия решения об установлении публичного сервитута:

1) осуществить необходимые мероприятия и юридически значимые действия, связанные с установлением публичного сервитута;

2) совместно с департаментом информационной политики Администрации города Омска обеспечить:

– опубликование настоящего постановления (за исключением приложений к нему) в средствах массовой информации;

– размещение настоящего постановления на официальном сайте Администрации города Омска в сети «Интернет».

9. Контроль за исполнением настоящего постановления возложить на заместителя Мэра города Омска К.С. Брюхова.

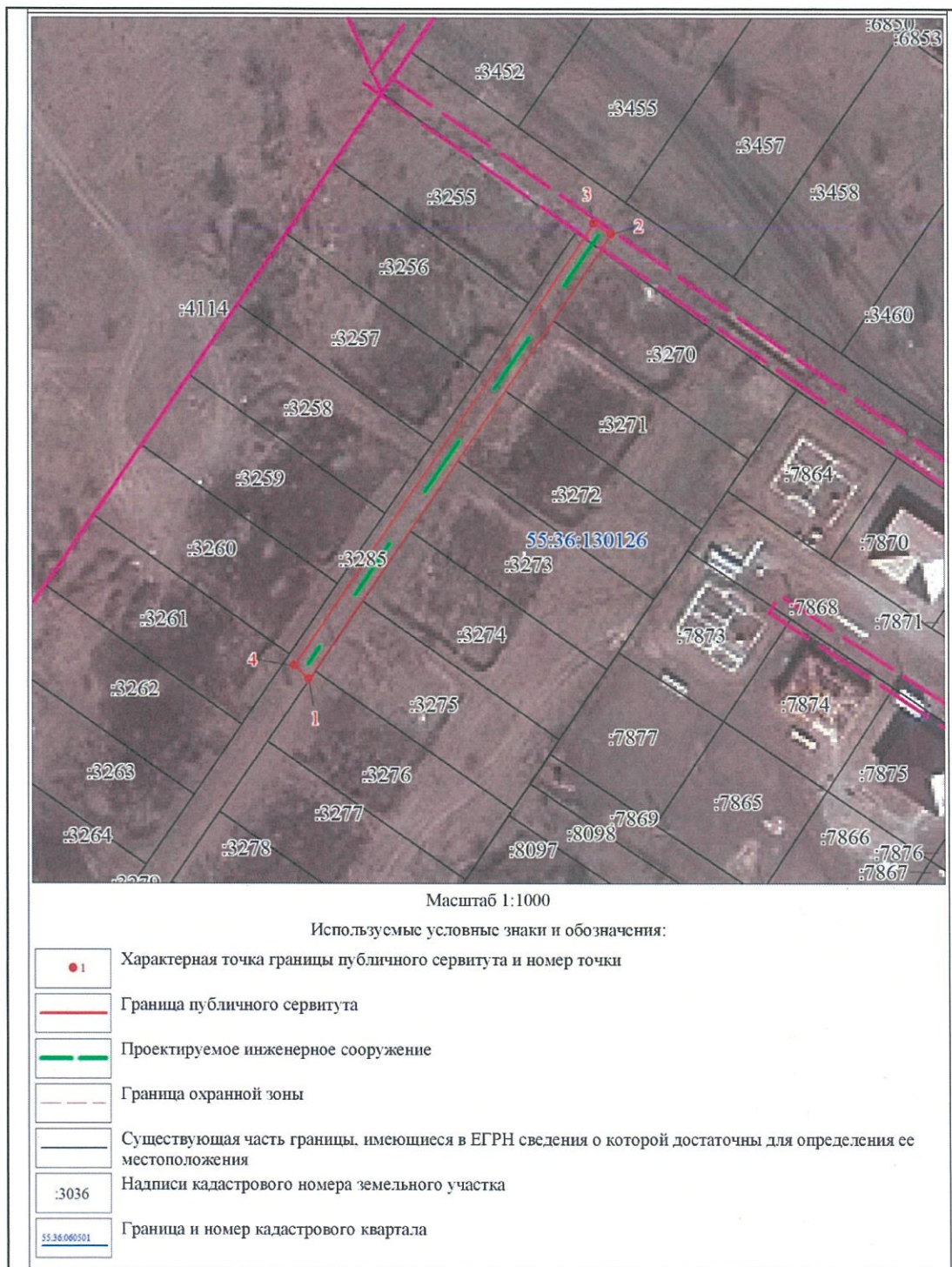
Мэр города Омска



С.Н. Шелест



СХЕМА  
расположения границ публичного сервитута



Приложение № 2  
к постановлению Администрации города Омска  
от 20 мая 2022 года № 342-п

**ОПИСАНИЕ ГРАНИЦ  
публичного сервитута**

№ п/п	Характеристики объекта	Описание характеристик
1	Местоположение публичного сервитута	Омская область, город Омск, Кировский административный округ
2	Площадь, кв. м	417 ± 7
3	Иные характеристики объекта	Публичный сервитут устанавливается в целях размещения объектов электросетевого хозяйства, их неотъемлемых технологических частей, необходимых для подключения (технологического присоединения) к сетям электроснабжения. Срок установления публичного сервитута – 10 лет
Система координат: местная		
Метод определения координат характерной точки: метод спутниковых геодезических измерений		
Средняя квадратическая погрешность положения характерной точки (Mt) – 0,1 м		

Сведения о характерных точках границ публичного сервитута

Обозначение характерных точек границ	Координаты, м	
	X	Y
1	14616.64	363.49
2	14703.27	423.66
3	14705.41	420.31
4	14619.24	360.49
1	14616.64	363.49




### ПОРЯДОК

расчета и внесения платы за публичный сервитут в отношении земель,  
государственная собственность на которые не разграничена  
и не предоставленных гражданам  
или юридическим лицам

Расчет платы за публичный сервитут в отношении земель, государственная собственность на которые не разграничена и не предоставленных гражданам или юридическим лицам, исчисляется по формуле:

$R_{п} = C_{су} \times 0,01\% \times Плсерв$ , где:

- $R_{п}$  – размер платы за публичный сервитут, руб. в год;  
 $C_{су}$  – средний уровень кадастровой стоимости земель городского округа город Омск Омской области (приложение № 2 к приказу Министерства имущественных отношений Омской области от 20 ноября 2020 года № 45-п «Об утверждении результатов определения кадастровой стоимости земельных участков в составе земель населенных пунктов, земель сельскохозяйственного назначения, расположенных на территории Омской области»), 1247,17 руб./кв. м;  
0,01 – плата за публичный сервитут в отношении земельного участка, находящегося в государственной или муниципальной собственности и не обремененного правами третьих лиц, устанавливается в размере 0,01 процента кадастровой стоимости такого земельного участка за каждый год использования этого земельного участка (ст. 39.46 Земельного кодекса Российской Федерации), % ;  
 $Плсерв.$  – площадь части земельного участка (публичного сервитута), кв. м.

Кадастровый номер квартала	Средний уровень кадастровой стоимости земель городского округа город Омск Омской области, руб./кв. м, ( $C_{су}$ )	Площадь публичного сервитута, кв.м. ( $Плсерв$ )	Размер платы за публичный сервитут в год, руб. ( $R_{п}$ )	Размер платы за публичный сервитут за 10 лет (весь срок сервитута), руб.
55:36:130126	1247,17	14	1,75	17,5

Размер платы за публичный сервитут в отношении земель, государственная собственность на которые не разграничена и не предоставленных гражданам или юридическим лицам, составляет 17 рублей 5 копеек.

Получатель: УФК по Омской области (ДАГ Администрации г. Омска)

Банковские реквизиты для оплаты:

ИНН 5503031117

КПП 550301001

Наименование банка получателя:

ОТДЕЛЕНИЕ ОМСК БАНКА РОССИИ//УФК по Омской области г. Омск

БИК 015209001

Единый казначейский счет 40102810245370000044

Казначейский счет 03100643000000015200

ОКТМО 52701000

КБК 91411105312040499120

Назначение платежа: плата за публичный сервитут, приказ директора департамента архитектуры и градостроительства Администрации города Омска от 16 декабря 2021 года № 75 «О Порядке осуществления департаментом архитектуры и градостроительства Администрации города Омска бюджетных полномочий администратора доходов бюджета города Омска».

---



Приложение № 4  
к постановлению Администрации города Омска  
от 20 мая 2022 года № 342-п

ГРАФИК

проведения работ, необходимых для подключения (технологического присоединения) к сетям электроснабжения

№ п/п	Наименование вида работ	Сроки выполнения работ
1	Монтаж опор, восстановление элементов нарушенного благоустройства	1 день
2	Монтаж провода	1 день
3	Подключение к существующей ВЛ-0,4 кВ	1 день

